

Etienne GROS

Exposition « Entrée en Matière »

17 mars – 30 avril 2011

Etienne Gros dessine avec de la fumée. Volutes et lignes donnent à voir la sensualité de l'humain, des corps qui s'élancent, s'enlacent, subtilement épidermiques, légers et forts comme la quête d'une beauté insaisissable.

"Je n'avais jamais vu ça. Ce travail d'Etienne Gros est unique. Je ne sais pas s'il a inventé la technique mais en tout cas il a trouvé là une manière magique de dessiner avec la fumée. Magnifique !



9c2,

Soudain les lignes du dessin traditionnel s'effaçaient, il n'y avait plus les délimitations du trait de la mine de plomb, du fusain, sanguine, pastel, ou crayon cernant les formes, mais tout devenait volumes, jeux d'ombres et de lumières.



F9d2, 2010, dépôt de carbone, 50 x 40 cm

Comme un génie sorti de la lampe d'Aladin, comme un génie (souvent féminin) venu se glisser entre les doigts d'Etienne pour prendre corps entre les volutes de fumée. Et l'invisible devenait visible. Et sur la feuille blanche venaient se poser sans effort ni violence, des formes rondes, des formes vivantes, des formes insensées d'une incroyable vérité.

Dessins à la fois précieux et subtils, comme nés d'une alchimie intérieure dans laquelle viennent se mêler courants d'air et poussières, dessins à la fois légers comme l'érotisme et forts comme la quête d'une beauté insaisissable, dessins de particules volontaires en particules particulières, dessins déposés sur les fibres de papier comme des soupirs remplis d'ondes, ou comme des fréquences en harmonie au-delà du spectre, les dessins de fumée

d'Etienne Gros nous ramènent aussi à la naissance de l'Humanité, quand les feux des premiers hommes laissèrent la trace indélébile du feu de leurs vies, sur les parois des grottes dans lesquelles ils avaient séjourné.

La grande finesse des variations de gris posées sur la feuille, c'est aussi, au-delà de la technique, le symbole de l'Art dans son ensemble qui existe en transcendance

Les dessins de fumée d'Etienne Gros sont à la fois remplis de poésie et de sens, parce que ce qui est simple est souvent essentiel. Dessiner avec la fumée, quelle idée magique ! "

CharlElie, New York, mars 2007

Parcours

Etienne Gros est né à Saint-Dié en 1962. De 1981 à 1986, il étudie dans différentes écoles d'art, Beaux-Art d'Epinal, Beaux-arts de Versailles et il est diplômé de l'école des Beaux-arts de Paris où il fréquente les ateliers d'Iscaan, d'Olivier Debré et de Vélécovic. Il reçoit le Grand Prix Azart du salon Mac 2006.

Il vit et travaille à Clamart en Région parisienne.

Principales expositions récentes

2010 - Galerie Insula, Ile d'Yeu

- Galerie des Beaux-Arts HOLLANDE
- Galerie Australe, St Denis de La Réunion
- Galerie 49, Saumur
- Galerie L'Âne Bleu, Marciac
- Galerie Sparks, Paris
- Salon Artpack, Fayence
- Galerie Insula, Paris
- Galerie Alain Rouzé, Nantes

2009 - Galerie Sparts, Paris

- Galerie FAE, Boulogne
- Galerie B.Mourier, St-Remy de Provence
- Jennifer Norback Gallery, Chicago, USA

2008 - Galerie Artemisa, Bruxelles, BELGIQUE

- Galerie Londres, Bruxelles, BELGIQUE

- Galerie de l'Olympe, Perpignan

2007 - Galerie des Beaux-Arts, Heeze, HOLLANDE

- Galerie FAE, Boulogne

- Galerie le Jas de la Rimade, Carcès

2006 - Galerie Sparts, Paris

- Salon Mac 2006, Grand Prix Azart

- Galerie de l'Olympe, Perpignan

Etienne GROS

12 / 26 JUILLET 2010

Resserrer le plan sur l'essentiel pour mieux se rapprocher de l'humain. Entre matérialité et désir d'apesanteur, les corps peints par Etienne Gros semblent nous donner à toucher la substance même de l'être. « Je me rapproche comme avec un zoom, de ce corps fascinant. Je rentre presque en fusion charnelle avec mes papiers pour retrouver cette sensualité de l'humain ». Imprégnés de pigments au chromatisme subtil et éclatant, tannés par les grattages successifs, ces papiers deviennent matière vivante où vient s'incarner le langage puissant et voluptueux de la courbe et de la ligne. Tout se révèle alors.



Prise de contact Acrylique et papier sur toile 100 x 100 cm

Parcours

Etienne Gros est né à Saint-Dié en 1962. De 1981 à 1986, il étudie dans différentes écoles d'art, Beaux-Art d'Epinal, Beaux-arts de Versailles et il est diplômé de l'école des Beaux-arts de Paris où il fréquente les ateliers d'Ischan, d'Olivier Debré et de Vélivic.

Il reçoit le Grand Prix Azart du salon Mac 2006.

Il vit et travaille à Clamart en Région parisienne.

Principales expositions récentes

2010 -Galerie Insula, Ile d'Yeu

-Galerie de l'Ane bleu, Marciac

-Galerie Sparts, Paris 6

-AAF, Lille

-Galerie Insula, Paris 6

2009 -Galerie Sparts, Paris 6

-Galerie FAE, Boulogne

-Galerie B.Mourier, St-Remy de Provence

-Jennifer Norback Gallery, Chicago, USA

2008 -Galerie Artemisa, Bruxelles, BELGIQUE

-Galerie Londres, Bruxelles, BELGIQUE

-Galerie de l'Olympe, Perpignan

2007 -Galerie des Beaux-Arts,

Heeze,HOLLANDE

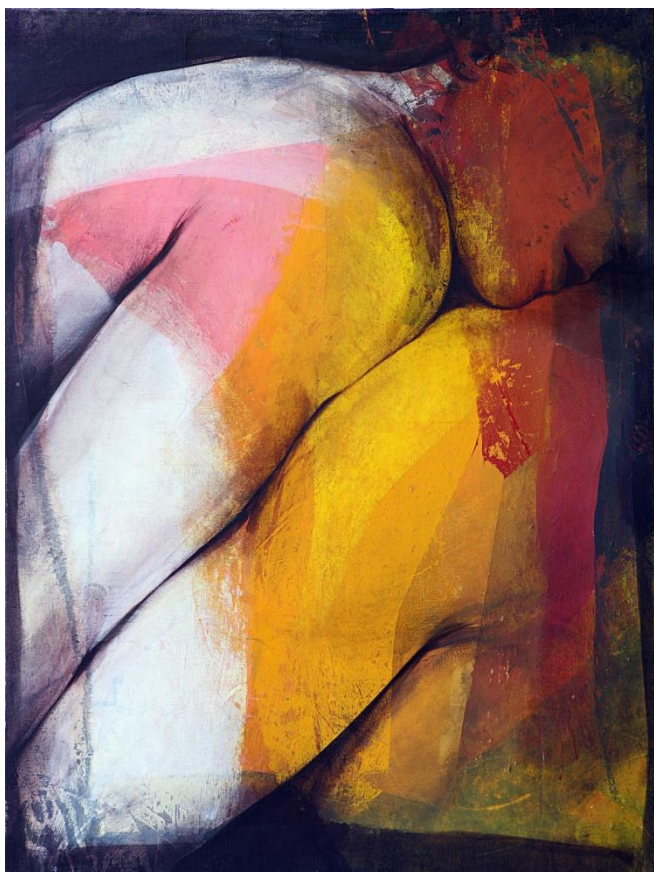
-Galerie FAE, Boulogne

-Galerie le Jas de la Rimade, Carcès

2006 -Galerie Sparts, Paris

-Salon Mac 2006, Grand Prix Azart

-Galerie de l'Olympe, Perpignan



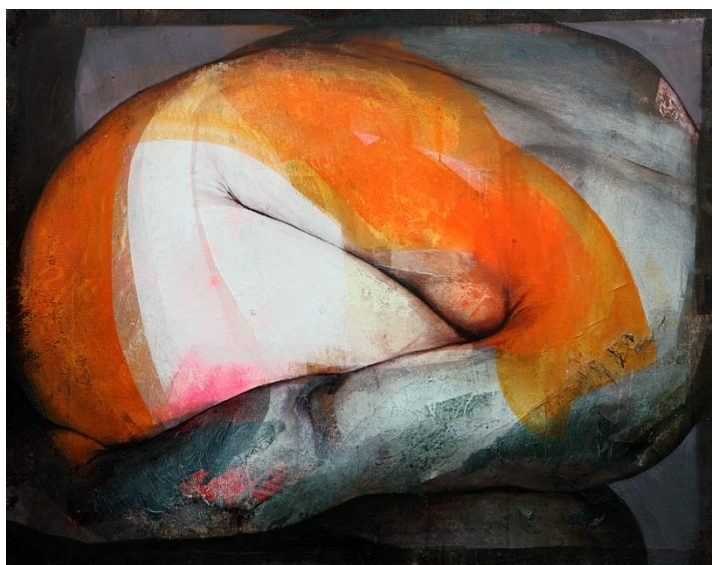
Appui Acrylique et papier sur toile 116 x 89 cm

« Des corps puissants jaillissent de la matière, tels des êtres ancestraux enracinés dans les abysses de la terre. Sans visage, ils exhibent leur chair minérale, dense et pourtant vulnérable, pétrie des griffures du temps. Une carnation façonnée comme du cuir, qui offre au toucher un velouté similaire. Les pigmentations lézardées s'entremêlent, dans des gestes ébauchés, des murmures morcelés. Observé de près, l'épiderme se métamorphose en un paysage mouvant, tout en bruissements sourds et en lignes ébauchées. [...] Une géographie de la mémoire originelle, où les émois de la chair se conjuguent avec les éléments naturels. Quelquefois, les corps s'assemblent, appâtés comme des aimants. Mais s'ils paraissent se fondre dans une fusion silencieuse, ce n'est qu'une illusion. Comme une frontière, un trait sombre les sépare, le rapprochement révélant l'altérité, la distance inexorable. »

Diane Galbaud, 2009

« [...] Il y a de l'éternité dans ce travail. Pas de visages, juste des corps qui s'emboîtent les uns dans les autres, comme pour une fusion universelle. Cette écriture, d'une très grande modernité, aurait pu être créée il y a des siècles. C'est ce qui en fait cette force imposante. [...] Ses toiles s'embrasent littéralement sous les couleurs, pour nous dire l'immensité de l'aventure humaine. Ses papiers deviennent des peaux, ses formes des icônes muettes. De cette luxuriance chromatique, nous ne nous saisissons qu'un bref moment, peut-être est-ce celui de l'extase ? L'artiste poursuit de manière quasi obsessionnelle la recherche de ces moments intenses, pour les fixer sur la toile. Il nous laisse éblouis sur le bord de la route. »

G. Gamand
AZART n°25 Mars-avril 2007



Repli Acrylique et papier sur toile 114 x 146 cm

Galerie INSULA Ile d'YEU - PARIS

contact@galerie-insula.com 06 07 74 96 57 / 06 88 13 53 44 www.galerie-art-insula.com